

# Veldreglement GAE

## *AÉRODROME*

### *St.FLORENTIN-CHEU*

LFGP



*Auteurs: Ton Veenboer/GAE*

## Inhoud



Hoofdstuk 1	Inleiding
Hoofdstuk 2	Vliegveldroute's
Hoofdstuk 3	Luchtruim en circuits

---

### **1.0 Inleiding**

Wettelijk gezien moet ELKE zweefvlieger aantoonbaar beschikken over voldoende kennis van de veiligheidsprocedures en voorschriften op de (zweef)vliegvelden waar hij of zij op vliegt.

Om iedereen te assisteren bij het op pijl houden van die kennis, is dit overzicht opgesteld voor de velden waar wij op vliegen: St. Florentin en Stadtlohn. Het Duitse Stadtlohn wordt in een andere document behandeld.

Reglementen ter plaatse zijn in het algemeen gemaakt door de lokale gebruikers, in dit geval de Fransen en daar hebben wij ons zonder meer aan te houden. Als de Fransen zelf een keer 'losjes' met de regels omgaan is dat hun keuze. Maar wij zijn te gast en dus houden wij ons er strikt aan.

Andere zaken zoals de keuze van baanrichting, omstellen en overvliegen worden aan de DDI overgelaten.

St. Florentin heeft meerdere activiteiten:

- motorvliegen;
- ultra-lightvliegen;
- parachutespringen, vooral tijdens de weekenden

Het veld heeft een baanlengte van 1000 meter met twee richtingen 070 en 250.



## **1.1 Veldcommunicatie**

De GAE bezit de volgende communicatie middelen:

- Luchtvaartradio's, -portofoons en een seinlamp.

Communicatie tussen grond en vliegtuigen loopt via:

- Luchtvaartradio, **frequentie 123.500**

**LET OP:** Deze frequentie mag, net als alle andere luchtvaartfrequenties overigens, uitsluitend worden gebruikt voor **korte gestandaardiseerde berichten**. Vliegers die tijdens een overland onderling willen communiceren moeten een andere frequentie afspreken om verstoringen in het Franse startbedrijf te voorkomen.

Grond – grond communicatie, anders dan voor een korte radio check is niet toegestaan.

Communicatie tussen startplaats, lier, unimog en kooktent loopt via:

- Portofoon

Het starten zweefvliegtuigen gebeurt:

- uitsluitend met seinlicht

## 1.2 Startprocedure

Startleider meldt aan lier via porto wat voor type zweefvliegvliegtuig er aan de kabel hangt, lierman bevestigt dit via porto.

Lierman meldt in het Frans via luchtvaartradio dat er binnen 10 seconden gelierd gaat worden op de 07 of de 25:

- *Saint. Florentin treuillage en dix secondes/immédiate sur la zéro sept (baan 07)*
- *Saint. Florentin treuillage en dix secondes/immédiate sur la vingt-cinq (baan 25)*

Indien de parachutisten actief zijn wordt er vanuit het paravliegtuig gemeld dat er gesprongen gaat worden:

- *Saint Flo, **largage** en deux minutes / une minute.*
- **Largage!**

Dan wordt er **niet** gestart , tenzij de DDI anders beslist.

De Franse club heeft een EIGEN startprocedure, die zich grotendeels over de luchtvaartradio afspeelt en die goed in de gaten gehouden moet worden.

**LET OP: Als de Fransen starten, starten wij niet en andersom.  
De tiploper houdt dan zijn vleugel laag.**

Als onze lier tijdelijk buiten gebruik is mogen we in de regel gebruik maken van de Franse lier. Daar horen ook de Franse procedures bij! Leer die dus ook.

De Franse startprocedure is als volgt: (over de radio)

**Vlieger:** *treuil, tu peut tendre le câble novembre (noord) /sierra (zuid) / restant (laatste) pour une K - treize, une/deux personnes a bord.*

**Lierist:** *je tend le câble novembre / sierra / restant pour une K-13, deux personnes a bord*

**Vlieger:** *tendu!* (strak)

**Lierist:** *Saint Florentin treuillage immediate, piste 07/25 treuil*

**Lierist:** *correction sierra/novembre* (de vlieger moet opsturen richting zuiden / noorden)

**LET OP: NOOIT 'seinen' bij een Franse lierstart!**

De franse elektrolier is trekkracht gestuurd. De vlieger kan en moet daarom zelf zijn snelheid regelen, de lierist kan dat niet doen. Het heeft dan ook geen enkele zin om te seinen, en dat gebeurt dus ook niet.

**Motorvliegers:**

Als er een motorkist op 'final' zit of opgelijnd staat voor de start, dan starten we over het algemeen niet. Zeker niet als er een sterke wind uit het zuiden is die er voor kan zorgen dat de lierkabel over het motorveld kan vallen.

### **1.3 Landingsprocedure**

Tijdens het vliegen van het rugwindbeen meldt u zich via radio met (type), registratienummer of callsign:

- *St. Florentin, (Astir) DELTA UN-ZERÓ-TROIS-NEUF (1039) au vent arrière sur le piste ZERÓ-SEPT (07) planeur/ VINGT-CINQ 25 planeur.*

Na de landing zweefvliegtuig zo snel mogelijk wegslepen naar de grenslijn motorbaan en zweefvliegbaan maar **niet** op de motorbaan komen. Transport vindt ook langs die grenslijn plaats.

**LET OP: Nooit diagonaal over het landingsveld transporteren.**

Bij een vol veld:

Land je je kist over de andere kisten heen verderop in het veld, dat is met 1km lang genoeg.

Landen voor de hangar mag alleen met uitdrukkelijke toestemming van de DDI.

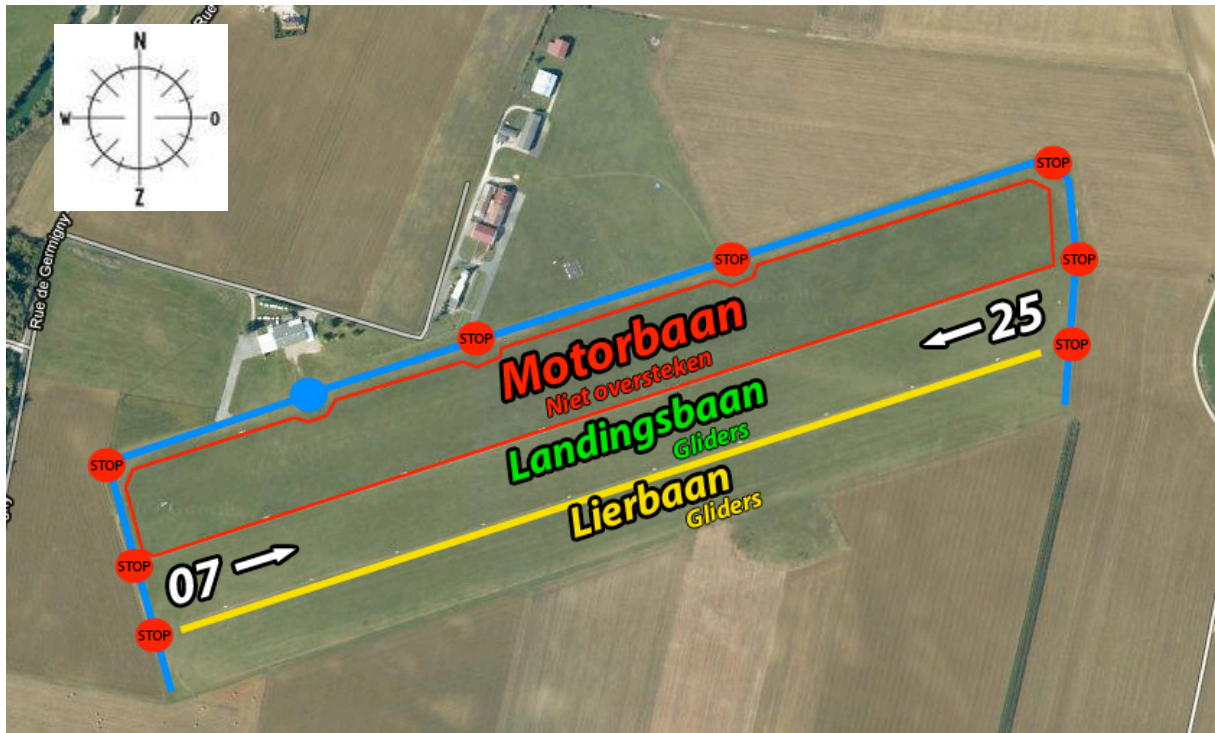
Alleen in UITERSTE NOOD landen op de motorbaan, voorkeur heeft de lierbaan als die leeg is.

### **1.4 Voertuigen**

Het is niet toegestaan dat er allerlei voertuigen als auto's - motoren op het vliegveld komen. Van GAE zijn geregistreerd:

- lier
- kabelwagen
- startbus
- golfkarren.

## 1.5 Veldindeling



Het veld is opgedeeld in drie banen in de richtingen 070 en 250 en een taxibaan

Gezien vanuit het noorden.

- 1 Taxibaan
- 2 Motorbaan , uitsluitend voor gemotoriseerd verkeer
- 3 Landingsbaan zweefvliegtuigen
- 4 Lierbaan

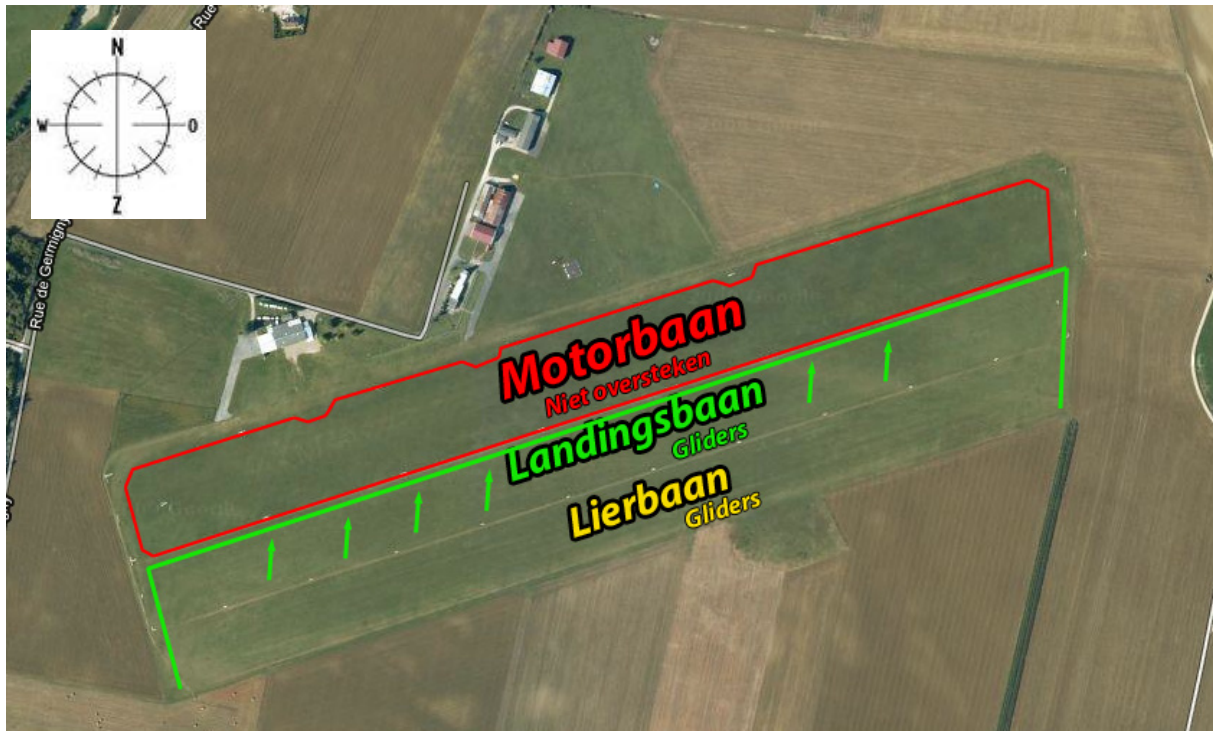
VOIE DE CIRCULATION

PISTE AVION

PISTE PLANEUR

PISTE TREUILLE

## 2.0 Vliegveldroute



### Het transport van:

- vliegtuigen
- lier
- startbus
- golfkarren

...geschiedt **uitsluitend** via de blauwe route (zie 1.5) naar baan 07:

voor baan 25 moet:

- eerst via de blauwe route naar 07 gelopen worden;
- daarna via de groene route (zie boven) naar de kop van baan 25.

### Bij een actief vliegbedrijf:

...gaat het transport zo dicht mogelijk langs - maar niet over! – de rode motorbaan (zie groene pijlen)

Het veld voor de hangaars motorvliegtuigen mag **niet** gepasseerd worden.

Het is een noodzaak bij ieder aangegeven stoppunt uit te kijken naar landende of startende vliegtuigen.

**LET OP: Het kruisen van de motorbaan , ook te voet , is te allen tijde verboden.**

### 3.0 Luchtruim en circuits



De beide circuits voor zweefvliegers liggen aan de zuidkant van het veld. Dat geldt voor zowel baan 07 als baan 25

Als je gestart bent in de richting 070:

- rechterhand circuit aanknopingspunt 200 meter.

Als je gestart bent in de richting 250:

- linkerhand circuit aanknopingspunt 200 meter.

Kijk op dwarswindbeen uit naar landende motorvliegtuigen deze vliegen veelal een langer en lager 'final'.

De beide circuits motorvliegers voor de 07 en de 25 liggen aan de noordkant van het veld. Het is niet wenselijk dat wij hier beneden de 800 meter rond vliegen of naar thermiek zoeken. Als de para's actief zijn is dit gebied helemaal verboden.

Dus na ontkoppelen rechtuit of naar het zuiden vliegen om aansluiting te vinden.

Neem een recente luchtvaartkaart mee, dat is verplicht tijdens overlandvliegen en bestudeer die.

**Let op:** Bijvoorbeeld Pont sur Yonne , een gewild veld voor de eerste overlandvluchten, heeft een lagere max hoogte.

Veel vliegplezier!

GAE instructeurs en bestuur

